



PEINEMANN

CO₂-emissie-inventaris over 2025



CO₂-PRESTATIELADDER

Opgesteld door: Esther Allers (Kader Consultancy & Interim B.V.)

Namens: Peinemann Mobilift Group B.V.

T: +31 (0)10 295 50 00

I: www.peinemann.nl

E: info@peinemann.nl

KvK nummer: 24175469

Datum: 19 mei 2026

Versie: 1.4

Status: Definitief

Dit document is goedgekeurd door de directie.

Inhoudsopgave

1	Inleiding.....	3
1.1	Introductie	3
1.2	Opbouw van dit rapport en gehanteerde norm	3
2	Beschrijving van de organisatie.....	4
2.1	Inschrijving Kamer van Koophandel.....	4
2.2	Verantwoordelijkheden	4
2.3	Organisatiegrens (organisational boundary)	4
2.4	Bedrijfsgrootte	5
3	Basisjaar en rapportageperiode	6
3.1	(Her) berekening van het referentiejaar.....	6
4	Afbakening CO₂-emissies	6
4.1	Uitstoot van niet-CO ₂ -broeikasgassen	7
5	Resultaten 2025	7
5.1	Verbranding van biomassa, broeikasgasverwijderingen	9
5.2	Uitzonderingen	9
6	Berekeningsmethoden	9
6.1	Methode	9
6.2	Verificatie.....	10
7	Conversie factoren	10
8	Onzekerheden.....	10
9	Rapportage conform ISO 14064-1	12

1 Inleiding

1.1 Introductie

In het kader van certificatie voor de CO₂ Prestatieladder, wordt gevraagd om het verstrekken van inzicht in de bronnen van het energieverbruik, de CO₂-emissies en de gerealiseerde CO₂ Footprint in de rapportage periode en de voortgang ten opzichte van een bepaald referentiejaar. Deze zogenoemde emissie-inventaris moet zijn opgesteld volgens ISO 14064-1:2019, Specificatie met richtlijnen voor kwantificering en rapportage van emissies en verwijderingen van broeikasgassen op organisatieniveau.

Dit document 'CO₂-emissie-inventaris 2025' is in opdracht van de directie van Peinemann door Esther Allers, adviseur van Kader Consultancy & Interim B.V., opgesteld.

In dit document is de nadere uitwerking terug te vinden van de manier waarop de bronnen van energieverbruik en uitstoot van broeikasgassen, zijn geïdentificeerd, wat de verantwoordelijkheden zijn van de betrokken partijen, wat de referentie- en rapportageperiode is, wat de organisatorische en operationele grenzen zijn en op welke manier de gegevens worden verzameld en worden omgerekend naar emissies.

Peinemann wil het certificaat CO₂-Bewust behalen op trede 1 van de CO₂-Prestatieladder. De eisen om het certificaat te behalen en te behouden op dit niveau zijn o.a. dat het bedrijf inzicht heeft in het eigen energieverbruik en dat het bedrijf haar eigen energieverbruik heeft omgerekend naar CO₂-emissies. Peinemann wil ook richting haar belanghebbenden transparant zijn over haar activiteiten en haar kennis delen. Zij wil betrokken worden bij de MVO doelstellingen in de branche en van haar klanten. Deze CO₂ Footprint rapportage draagt hieraan bij.

1.2 Opbouw van dit rapport en gehanteerde norm

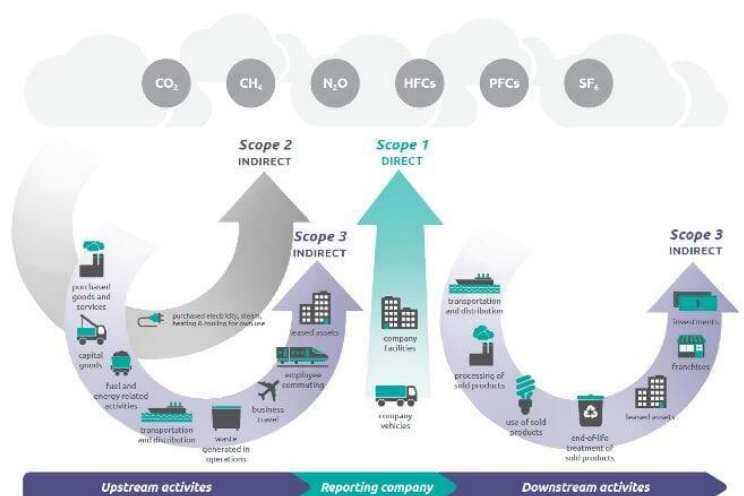
In dit rapport worden alle energiestromen van Peinemann kwantitatief geïdentificeerd. Deze energiestromen zijn uitgewerkt naar een emissie-inventaris voor de scope 1, 2 en scope 3 business travel CO₂-emissies.

Inhoudelijk is dit document opgesteld conform ISO 14064-1:2019. Deze norm geeft richtlijnen voor kwantificering en verslaglegging van broeikasgasemissies en –verwijdering op bedrijfsniveau. Om het energieverbruik om te zetten naar CO₂-emissies zijn de conversiefactoren gebruikt conform de eisen van de CO₂-Prestatieladder versie 4.0 (uitgegeven in januari 2025) en volgens de website www.CO2emissiefactoren.nl.

De CO₂-Prestatieladder wordt beheerd en verder ontwikkeld door de Stichting Klimaatvriendelijk Aanbesteden en Ondernemen (SKAO).

Dit rapport volgt de scope-indeling van SKAO, zoals weergegeven in figuur 1. De scope-indeling staat in detail beschreven in hoofdstuk 4, Afbakening CO₂-emissies, van dit document.

Figuur 1: Scope indeling



2 Beschrijving van de organisatie

Al sinds 1954 zijn we bezig met het verhuren van heftrucks. Deze passie is de kern van ons bedrijf, dat inmiddels is uitgegroeid tot een toonaangevende speler in de industrie. We zien onszelf niet als een bedrijf, maar als een one-stop-shop voor zowel horizontaal als verticaal transport. Onze expertise ligt in het soepel laten verlopen van logistieke processen binnen diverse sectoren zoals de bouw, haven, industrie en logistiek.

Ons team van meer dan 1.200 collega's beheert een grote verhuurvloot waardoor we een breed scala aan diensten kunnen aanbieden. Naast onze machines zijn we ook actief in de bouwlogistiek, industriële verhuizingen en het onderhoud van havenkranen.

Wat ons uniek maakt, is de langdurige relatie met onze klanten, waarvan velen al meer dan 30 jaar met ons samenwerken. Dit succes is te danken aan onze inzet, betrouwbaarheid en bereidheid om altijd klaar te staan voor onze klanten. Ons doel is om elke dag weer betere logistieke processen voor onze klanten te realiseren, gedreven door onze liefde voor het vak en onze belofte om excellente service te leveren.

2.1 Inschrijving Kamer van Koophandel

Het bedrijf is ingeschreven bij de Kamer van Koophandel onder nummer 24175469, onder de naam Peinemann Mobilift Group B.V.. In dit verslag zal het genoemd worden als Peinemann.

2.2 Verantwoordelijkheden

De eindverantwoordelijkheid voor dit rapport ligt bij de directie van Peinemann.

De operationele verantwoordelijkheid voor de CO₂ reductie alsmede alle coördinatie activiteiten die hieraan gekoppeld zijn voor het behalen van de doelstellingen liggen bij Aïda Meijer. Zij rapporteert direct aan de directie.

2.3 Organisatiegrens (organisational boundary)

De organisatiegrenzen zijn in het kader van CO₂ bewustzijn bepaald volgens het principe van de juridische eigendomsstructuur van het te certificeren bedrijf. Binnen het Greenhouse Gas (GHG) Protocol wordt dit omschreven als 'organizational boundary' en 'operational boundary': de organizational boundary is bepaald aan de hand van de operational control methode, de operationele boundary is bepaald tot scope 1, 2 en 3 business travel.

De organisatiegrens is bepaald op het hoogste concernniveau met alle onderliggende Nederlandse werkmaatschappijen. Voor deze emissie-inventarisatie betekent dit dat alle CO₂-emissies van Peinemann binnen scope 1 en 2 zijn meegenomen in de CO₂-emissieinventarisatie.

Indien in de toekomst andere werkmaatschappijen worden opgericht onder de holdingmaatschappij Peinemann Mobilift Group B.V. dan zullen de CO₂-emissies van deze toekomstige werkmaatschappijen worden meegenomen in de organisatiegrens.

Binnen de scope van de boundary vallen de volgende organisaties:

- Peinemann Mobilift Groep B.V.
- Peinemann Corporate Services B.V.
- Peinemann Holding B.V.

- Peinemann Kranen B.V.
- Peinemann Heftrucks B.V.
- Peinemann Hoogwerksystemen B.V.
- G. Van Harten B.V.
- Peinemann Project Logistiek B.V.
- Peinemann Logistiek B.V. (in rapportage meegenomen onder Peinemann Kranen)
- Spijkstaal International B.V.
- Spijkstaal Rental B.V. (in rapportage meegenomen onder Spijkstaal)
- Hangcha Lifting Solutions B.V. (in rapportage meegenomen onder Peinemann Heftrucks)
- Carer Lifting Solutions B.V.
- Peinemann Equipment B.V.
- Moerdijk Trading Center B.V. (meegenomen onder de naam MTC)
- Peinemann Training Center

De volgende twee bedrijven zijn in december 2024 verkocht en worden en vallen dus sinds dien buiten de boundary:

- Peinemann Container Handling B.V. (verkocht in december 2024)
- Peinemann Port Services B.V. (verkocht in december 2024)

2.4 Bedrijfsgrootte

Kleine organisaties kunnen op basis van hun organisatiegrootte in aanmerking komen voor een beperkt aantal vrijstellingen op trede 3 (vermeld bij de eisen zelf). Organisaties zijn klein als zij aan tenminste twee van de volgende drie voorwaarden over het voorgaande jaar voldoen:

- de personeelsomvang was gelijk aan of minder dan 250FTE;
- de jaaromzet was gelijk aan of minder dan 50 miljoen euro;
- het balanstotaal was gelijk aan of minder dan 25 miljoen euro.

Hiermee valt Peinemann volgens de norm van de CO₂-Presatieladder binnen de grenzen van een 'grote organisatie'.

3 Basisjaar en rapportageperiode

De inventaris van de CO₂-emissies is voor Peinemann voor de eerste maal uitgevoerd in 2021, over 2020. Dit was dus het vorige basisjaar. Echter zijn er bedrijven bij de scope gekomen, dus zijn er geen historische gegevens beschikbaar die verder terug in de tijd gaan om de nieuwe scope te vergelijken. Dit kan wel over de B.V.'s die al in de vorige scope zaten. Hierdoor is 2023 gekozen als nieuw basisjaar.

De rapportageperiode is gelijk aan het fiscale boekjaar. Het boekjaar voor Peinemann loopt van 1 januari tot en met 31 december. De gerapporteerde periode is van 01 januari 2025 tot en met 31 december 2025. Dit jaar wordt er een herberekening gedaan voor het basisjaar.

3.1 (Her) berekening van het referentiejaar

Niet van toepassing

4 Afbakening CO₂-emissies

Om de CO₂-emissies van Peinemann af te bakenen is gebruik gemaakt van de scope-indeling van het Green House Gas Protocol (GHG-protocol). Conform het GHG-protocol wordt onderscheid gemaakt tussen drie bronnen van emissie (scopes) in twee categorieën: directe emissies en indirecte emissies.

Scope 1: de directe emissies die worden uitgestoten door installaties die in eigendom zijn van of gecontroleerd worden door de organisatie, zoals emissies door eigen gasgebruik (in bijv. gas boilers, warmtekrachtinstallaties en ovens) en emissies door het eigen wagenpark.

Scope 2: de indirecte emissies die ontstaan door de opwekking van elektriciteit, warmte en koeling en stoom in installaties die niet tot de eigen onderneming behoren, doch die door de organisatie worden gebruikt, zoals bijvoorbeeld de emissies die vrijkomen bij het opwekken van elektriciteit in centrales.

Scope 3: overige indirecte emissies die een gevolg zijn van de activiteiten van het bedrijf en/of die voortkomen uit bronnen (in de 'productieketen') die geen eigendom zijn van het bedrijf, nog beheerd worden door het bedrijf, zoals business travel (zakelijk vervoer met eigen vervoermiddelen, openbaar vervoer of vliegverkeer), woonwerk verkeer, productie van aangekochte materialen en diensten, afval en externe transporteurs.

Voor Peinemann zijn deze als volgt van toepassing:

Scope 1, directe emissies

- *Gas usage:* Gas verbruik voor het verhitten van de gebouwen
- *Fuel used:* toe te wijzen aan het brandstofverbruik t.g.v. het zware materieel.
- *Activities:* Verbruik van verschillende gassen t.b.v. het materieel
- *Business car travel:* toe te wijzen aan brandstofverbruik vrachtauto's en bedrijfswagens.

De registratie van koudemiddelen is nog niet vereist volgens de ladder; deze is dan ook niet meegenomen.

Scope 2, indirecte emissies

- *Electricity purchased*: toe te wijzen aan indirecte emissies van ingekochte elektriciteit.
- *Electricity purchased*: toe te wijzen aan indirecte emissies van ingekochte elektriciteit als gevolg van het laden van voertuigen.

Sinds de vrijgave van handboek versie 4.0 wordt scope 3 business travel niet meer meegenomen voor trede 1 van de ladder. Deze valt dus buiten de scope van deze emissieinventaris. Een volledige emissie-inventaris voor scope 3 valt momenteel ook buiten de CO₂-inventarisatie en is daarom niet opgenomen in deze rapportage.

4.1 Uitstoot van niet-CO₂-broeikasgassen

Naast de uitstoot van CO₂, die voor de meeste organisaties een belangrijk onderdeel van de klimaatimpact vormt, kunnen er ook andere broeikasgassen vrijkomen. Deze niet-CO₂-broeikasgassen, zoals methaan (CH₄), distikstofoxide (lachgas, N₂O) en gefluoreerde broeikasgassen (HFK's, PFK's en SF₆), hebben vaak een aanzienlijk hoger opwarmingspotentieel (GWP) dan CO₂. Desondanks is de uitstoot van deze gassen voor veel bedrijven beperkt of niet van toepassing.

Voor onze organisatie is de uitstoot van niet-CO₂-broeikasgassen niet materieel. Dit betekent dat deze emissies geen significante bijdrage leveren aan de totale broeikasgasvoetafdruk van het bedrijf. Toch is het belangrijk om inzicht te hebben in mogelijke bronnen van deze emissies, zodat we gericht kunnen werken aan verdere reductie en verbetering van onze milieuprestaties.

In de onderstaande tabel worden de mogelijke niet-CO₂-broeikasgassen weergegeven, inclusief een korte toelichting op hun herkomst en relevantie voor onze organisatie.

Broeikasgas	Bronnen	Relevantie voor ons bedrijf
Methaan (CH₄)	Vergisting van organisch materiaal, lekkage van LNG, mest van vee, vuilstort	Niet van toepassing; bij onze activiteiten vinden geen processen plaats waarbij methaan vrijkomt.
Distikstofoxide (N₂O)	Verbranding van fossiele brandstoffen, gebruik van stikstofmeststoffen	Niet van toepassing; bij onze processen vinden geen activiteiten plaats die lachgasemissies veroorzaken.
Gefluoreerde gassen	Koudemiddelen (airco's, koelsystemen), blaas- en blusmiddelen, drijfgassen	Beperkt; eventueel gebruik van koudemiddelen is minimaal.

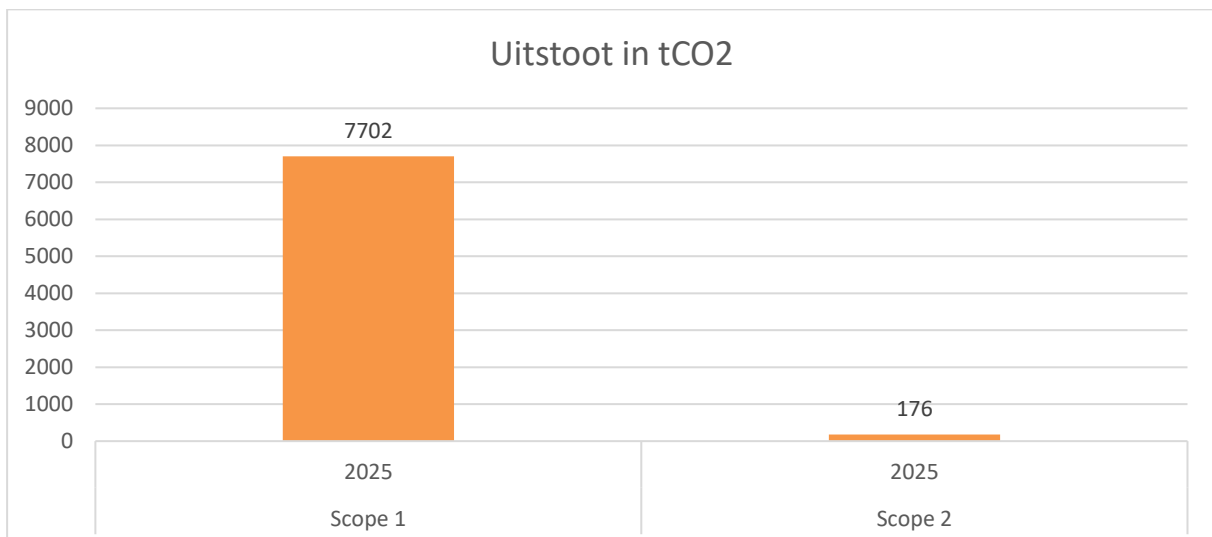
5 Resultaten 2025

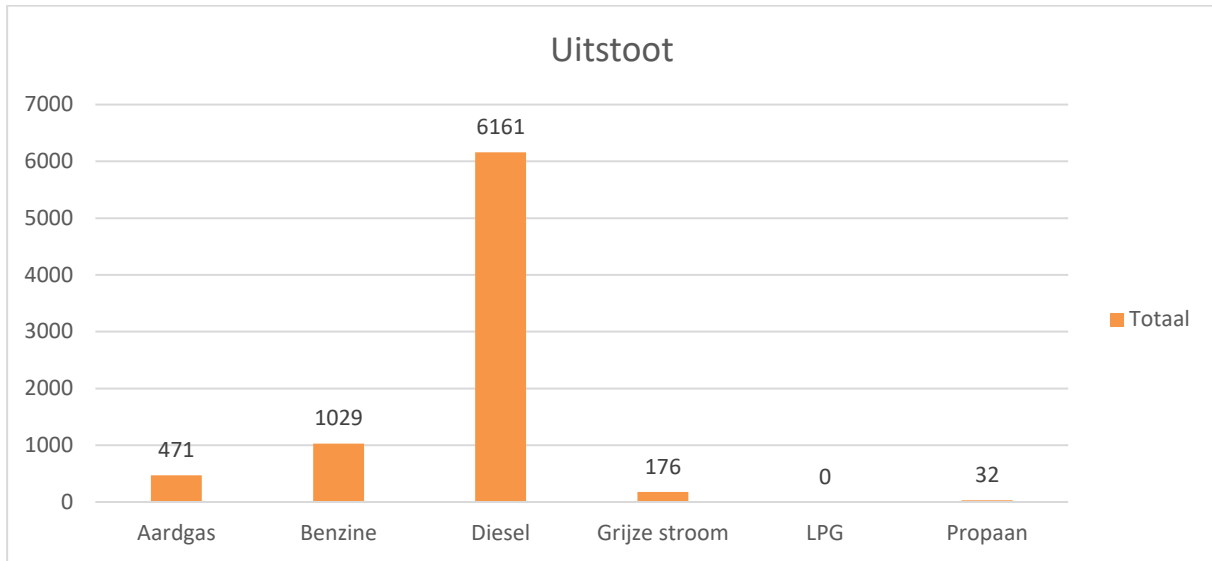
In het jaar 2025 heeft Peinemann 7.878 ton CO₂ uitgestoten door activiteiten gerelateerd aan scope 1 en 2.

2025		
	Emissies in tCO ₂ (market-based)	Emissies in tCO ₂ (locati
Scope 1	7.702	7.702
Verwarming (gas)	492	492
Gas	471	471
Propaan	21	21
Zakelijk vervoer	7.199	7.199
Benzine	1.029	1.029
Diesel	6.161	6.161
LPG	0	0
AdBlue	8	8
HVO100	0	0
Activiteiten (lasgassen)	11	11
Propaan	11	11
Scope 2	176	290
Verwarming, verlichting, apparatuur	126	263
Elektra Groen	0	195
Elektra Grijs	126	68
Zakelijk vervoer	50	27
Elektra	50	27
totaal	7.878	7.992

Tabel 1: market-based en location-based CO₂ emissies van 2025

Jaar	Energieverbruik (MJ)	% Energie (MJ)
2025	90.928.134,3	100,0%
G. van Harten	2.935.862,2	3,2%
Mobilift Groep	603.108,3	0,7%
Peinemann Corporate Services	2.771.125,2	3,0%
Peinemann Equipment	635.380,1	0,7%
Peinemann Heftrucks	4.375.929,8	4,8%
Peinemann Holding	4.210,0	0,0%
Peinemann Hoogwerksystemen	38.149.683,7	42,0%
Peinemann Kranen	34.940.981,2	38,4%
Peinemann Project Logistiek	4.152.216,1	4,6%
Peinemann Training Center	74.023,4	0,1%
Peinemann Verhuur	2.194,5	0,0%
Spijkstaal	1.618.128,3	1,8%
Carer Lifting Solutions	311.687,5	0,3%
MTC	353.604,0	0,4%

Tabel 2: tCO₂ en MJ per Peinemann bedrijf


Figuur 2 en 3: Verdeling emissies per scope

Figuur 6 en 7: onderverdeling CO₂-emissies, 2025

In hoofdstuk 6 wordt een toelichting gegeven op de totstandkoming van deze cijfers.

5.1 Verbranding van biomassa, broeikasgasverwijderingen

Verbranding van biomassa (als onderdeel van scope 1 en scope 2) vond in 2025 niet plaats. Daarnaast zijn er ook geen broeikasgassen verwijderd of heeft er compensatie plaats gevonden bij Peinemann.

Wel is er in 2025 679 liter HVO100 getankt. Met een emissiefactor van 2,446 kgCO₂/liter voor biogene emissies resulteert dit in 1,6 ton CO₂.

5.2 Uitzonderingen

Alle geïdentificeerde bronnen en putten van CO₂ zijn verantwoord in de rapportage; er zijn geen uitzonderingen.

6 Berekeningsmethoden

6.1 Methode

Voor het kwantificeren van de CO₂ uitstoot is gebruik gemaakt van een voor Peinemann op maat gemaakt model. In het model kunnen alle verbruiken worden ingevuld. Vervolgens wordt de daarbij behorende CO₂ uitstoot automatisch berekend en vergeleken met het basisjaar. Hierbij zijn de emissiefactoren van de website www.co2emissiefactoren.nl gehanteerd.

Voor de berekening van de CO₂-footprint zijn de volgende stappen uitgevoerd:

- Vaststellen van de organisatiegrenzen;
- Inventariseren van de energiestromen en energieverbruikers;
- Verzamelen van kwantitatieve verbruikscijfers bij de vastgestelde energiestromen;
- Berekenen van de CO₂-emissies van de verbruikte energie aan de hand van CO₂-emissiefactoren van de website www.co2emissiefactoren.nl;

- Verzamelen van alle CO₂-emissies (scope 1 en scope 2 en scope 3 business travel) in de CO₂-footprint.

De berekening van de in dit document opgenomen CO₂-emissies staan in het Excel-bestand “Peinemann CO₂-emissie-inventaris over 2025”.

6.2 Verificatie

Er is nog geen verificatie van de CO₂-emissie-inventarisatie uitgevoerd door een hiertoe gecertificeerde verificatie instantie. Op verzoek van belanghebbenden kan deze rapportage worden geverifieerd en Peinemann verklaart verder dat:

- De inventarisatie is opgezet conform de eisen en wensen vanuit de ISO 14064-1, het GHG-Protocol, het CO₂-prestatieladder-handboek versie 3.1;
- Genoemde CO₂-inventaris geen materiële onjuistheden bevat, afbreuk doende aan de materialiteitseis van 5%.

7 Conversie factoren

Voor de inventarisatie van de CO₂-uitstoot van Peinemann zijn de CO₂-emissiefactoren gehanteerd zoals gepubliceerd op de website www.co2emissiefactoren.nl, conform het Handboek CO₂-Prestatieladder 4.0.

Jaar	
AdBlue	0,26
Benzine	2,797
Diesel	3,251
Elektra	0,497
Elektra Grijs	0,497
Elektra Groen	0
Gas	2,134
HVO100	0,441
LPG	1,792

Tabel 3: Emissiefactoren gebruikt in de 2025 emissieinventaris in kg CO₂ per eenheid (M3, kWh, liter of kg).

8 Onzekerheden

De gepresenteerde resultaten moeten altijd geïnterpreteerd worden met een bepaalde onzekerheidsmarge.

Daarnaast moesten als gevolg van enkele praktische beperkingen bepaalde aannames worden gemaakt. Deze nauwelijks invloed hebben op de daadwerkelijke CO₂-emissiecijfers. Deze schattingen zijn berekend in een Excel-spreadsheet.

- Het brandstofverbruik van het wagenpark wordt geregistreerd met behulp van tankpassen. De voertuigen zijn allen gekoppeld met eigen brandstofpassen en verbruik is aangetoond. Er

wordt nog geen volledige kilometerregistratie bijgehouden en de invloeden van omgevingscondities tijdens het verbruik zijn ook niet meegenomen. Daarom wordt gekozen om de CO₂-emissie op basis van de brandstofgegevens te bepalen.

- Het gas- en elektraverbruik van meerdere locaties liep niet gelijk aan het jaar 2025. Bij een aantal locaties loopt het contract van eind oktober tot eind oktober, of december tot december. Bij deze locaties zijn de hoeveelheden over het facturatiejaar meegenomen, ook als deze niet gelijk loopt met het kalenderjaar. Spijkstaal is in september van locatie gewisseld. Het jaarverbruik van de locaties zijn naar graaddagen geëxtrapoleerd naar de gehuurde periode.

9 Rapportage conform ISO 14064-1

Deze CO₂-emissieinventarisatie is opgesteld conform de eisen uit de internationaal geaccepteerde norm ISO 14064-1:2019, § 9. In onderstaande referentietabel is de samenhang tussen ISO 14064-1 (algemeen), specifiek § 9.3 (GHG report content) en deze emissie-inventaris.

ISO 14064-1 (algemeen)	Specifiek § 9.3	Beschrijving	Hoofdstuk Emissie-inventaris
	A	Description of the reporting organization	2
	B	Person or entity responsible for the report	2.2
	C	Reporting period covered	3
5.1	D	Documentation of organizational boundaries	2.3
	E	Documentation of reporting boundaries, including criteria determined by the organization to define significant emissions	4
5.2.2	F	Direct GHG emissions, quantified separately for CO ₂ , CH ₄ , N ₂ O, NF ₃ , SF ₆ and other appropriate GHG groups (HFCs, PFCs, etc.) in tonnes of CO ₂ e	5.1
Annex D	G	A description of how biogenic CO ₂ emissions and removals are treated in the GHG inventory and the relevant biogenic CO ₂ emissions and removals quantified separately in tonnes of CO ₂ e	5.3
5.2.2	H	If quantified, direct GHG removals, in tonnes of CO ₂ e	5.1
5.2.3	I	Explanation of the exclusion of any significant GHG sources or sinks from the quantification	5.4
5.2.4	J	Quantified indirect GHG emissions separated by category in tonnes of CO ₂ e	5.2
6.4.1	K	The historical base year selected and the base-year GHG inventory	3
6.4.1	L	Explanation of any change to the base year or other historical GHG data or categorization and any recalculation of the base year or other historical GHG inventory, and documentation of any limitations to comparability resulting from such recalculation	3.1
6.2	M	Reference to, or description of, quantification approaches, including reasons for their selection	6.1
6.2	N	Explanation of any change to quantification approaches previously used	6.1
6.2	O	Reference to, or documentation of, GHG emission or removal factors used	7
8.3	P	Description of the impact of uncertainties on the accuracy of the GHG emissions and removals data per category	8
8.3	Q	Uncertainty assessment description and results	8
	R	A statement that the GHG report has been prepared in accordance with the ISO 14064-1:2019	9
	S	A disclosure describing whether the GHG inventory, report or statement has been verified, including the type of verification and level of assurance achieved	6.2
	T	The GWP values used in the calculation, as well as their source. If the GWP values are not taken from the latest IPCC report, include the emissions factors or the database reference used in the calculation, as well as their source	Niet van toepassing